



Perspektywy Wspierania Rolników: Instytucje Doradcze w Europejskim Systemie Wiedzy i Informacji Rolniczej – AKIS

Wybrane wnioski

Okres realizacji Projektu
Grudzień 2012 - Maj 2015

Spis treści

- Wielowymiarowe ramy analizy
- AKIS w Europie – Przegląd systemów wiedzy i informacji rolniczej
- Studia przypadków: usługi doradcze i przepływ wiedzy
 - Drobne gospodarstwa rolne
 - Łączenie badań z praktyką rolniczą
 - Sieci innowacji na obszarach wiejskich
- Rezultaty projektu PRO AKIS
 - Inwentaryzacja organizacji doradczych (raporty, postery, baza danych, mapy)
 - Katalog organizacji doradczych



PRO AKIS został sfinansowany przez
7 Program Ramowy Komisji Europejskiej,
nr umowy o dotację: 311994



www.proakis.eu

Wielowymiarowe podejście w gromadzeniu wiedzy w europejskim AKIS

Między naukowcami i kreatorami polityki gospodarczej istnieje szeroko rozumiany konsensus na temat tego, że wiedza jest kluczowym zasobem wspierającym europejskie rolnictwo w podejmowaniu współczesnych wyzwań stawianych m.in. przez: globalną konkurencję, bezpieczeństwo żywności, zdrowie ludzi, zwierząt i roślin czy wymogi ochrony środowiska. Unia Europejska w ramach Wspólnej Polityki Rolnej wspiera organizacje świadczące usługi doradcze w rolnictwie, czego przykładem są działania: *Wsparcie Systemu Doradztwa Rolniczego (FAS)* oraz *Współpraca – tworzenie sieci europejskich partnerstw na rzecz innowacji (EIP)*. Jednakże stan aktualnej wiedzy dotyczącej tych usług jest niepełny i obejmuje zmiany zachodzące w ich finansowaniu, organizacji doradztwa, metodach doradczych, efektywności usług doradczych w rolnictwie i środowisku wiejskim.

Cel

Celem projektu badawczego PRO AKIS było wypełnienie luki w zakresie tej wiedzy i udzielenie odpowiedzi na pytania: Jak i z jakich źródeł mogą rolnicy uzyskać wiarygodną i odpowiednią wiedzę, informacje i wsparcie, aby stale się rozwijać, skutecznie rozwiązywać problemy oraz w porę reagować na zewnętrzne oczekiwania i wykorzystywać nadarżające się możliwości rozwoju?

Przegląd literatury

Opierając się na literaturze przedmiotu badań określono alternatywne ramy analizy i kluczowe pojęcia stosowane we wcześniejszych badaniach dotyczących AKIS (patrz <http://www.proakis.eu/objectives>). Ponadto omówiono metody, stosowane w ocenie skuteczności rolniczych usług doradczych. Niektóre z tych metod (jak wynika z przeglądu literatury), zastosowano wcześniej w dwu głównych tematach badawczych, a mianowicie: *Szkodliwość działania pestycydów na pracowników gospodarstw rolnych* oraz *Dyskryminacja ze względu na płeć*.

Konsultacje z interesariuszami

Dokonana inwentaryzacja systemów AKIS w 27 krajach UE oraz rezultaty studiów przypadków były przedmiotem debat przez członków Komitetu Sterującego oraz zostały przedstawione i poddane pod dyskusję w czasie 6 regionalnych warsztatów z udziałem różnych ekspertów i interesariuszy.

Kluczowe pojęcia

- **AKIS – Agricultural Knowledge and Innovation System:** koncepcja systemu, który łączy ludzi i instytucje w celu promowania wzajemnego uczenia się, generowania, dzielenia i wykorzystywania technologii, wiedzy i informacji związanych z rolnictwem. System ten łączy rolników, edukatorów związanych z rolnictwem, badaczy i doradców w celu wykorzystania wiedzy i informacji z różnych źródeł dla poprawy poziomu życia.
- **Badania przeprowadzone w projekcie PRO AKIS** skoncentrowane były na inwentaryzacji **rolniczych organizacji doradczych** działających w ramach **struktury Systemu Wiedzy i Informacji Rolniczej (AKIS)**.
- **Rolnicze organizacje doradcze:** Wszystkie organizacje, które umożliwiają rolnikom wspólne rozwiązywanie problemów związanych z zarządzaniem gospodarstwem rolnym poprzez tworzenie ścisłych relacji ze swoimi doradcami tak, aby wytworzyć nową wiedzę i wzmocnić umiejętności.
- **Perspektywa infrastruktury AKIS** obejmuje analizę instytucji i uregulowań legislacyjnych (polityka społeczna, organy koordynujące), ale również inwestycje materialne i niematerialne (wydatki na prace badawczo-rozwojowe i stacje eksperymentalne) wspomagające AKIS.

„Wielowymiarowe ramy analizy struktury AKIS”



Warsztaty regionalne w Krakowie, fot. A. Tworzyk, marzec 2014



Spotkanie Komitetu Monitorującego projekt PRO AKIS, Fot. partner z Portugalii, 2014

AKIS w Europie: Przegląd systemów wiedzy i informacji rolniczej

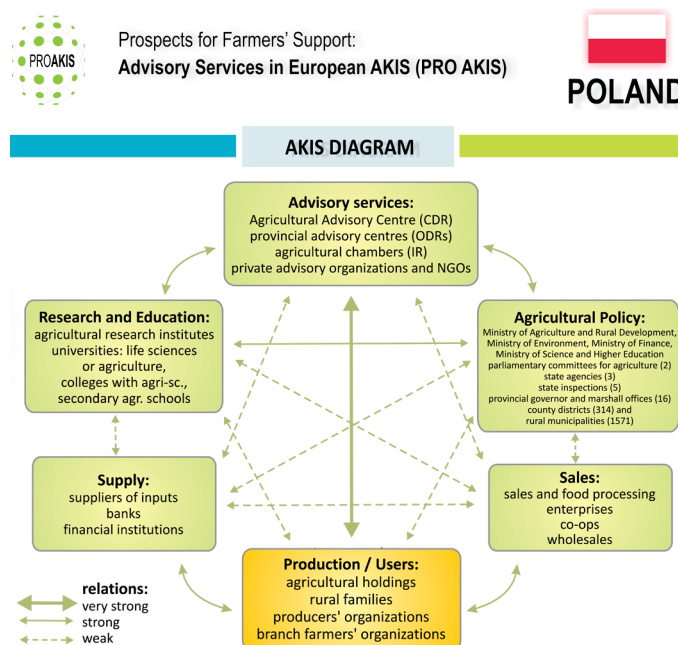
Badania wykazały duże zróżnicowanie AKIS i organizacji doradztwa rolniczego w Unii Europejskiej; każdy kraj rozwinął system dostosowany do poziomu rozwoju ekonomicznego, potrzeb rolnictwa i uczestniczących w nim interesariuszy instytucjonalnych i indywidualnych. W państwach federacyjnych lub zdecentralizowanych dotyczy to również poziomu regionalnego, zatem na przykład w Niemczech, Wielkiej Brytanii i Belgii, inwentaryzacja AKIS wykazała charakterystyczne, odrębne cechy dla każdej jednostki administracyjnej kraju.

„Europejski AKIS charakteryzuje instytucjonalny pluralizm”

W większości krajów sektor publiczny funkcjonuje jako jednostka dostarczająca informacje, porady i środki finansowe. Jednostki badawcze i edukacyjne (zarówno prywatne, jak i publiczne) tworzą wiedzę i inspirują innowacje, zapewniają dostęp do informacji i - w wielu krajach - również doradztwo. Sektor prywatny jest szeroko reprezentowany w AKIS poprzez wiele tysięcy konsultantów, którzy działają niezależnie (np. Włochy) lub jako część dużej organizacji doradczej (np. Szwecja), która może działać w oparciu o organizacje rolników (np. Finlandia).

Istniejący trend to decentralizacja i fragmentacja (pionowa i pozioma) instytucji doradczych (np. Grecja, Portugalia, Włochy, Hiszpania), częściowo w wyniku komercjalizacji oraz prywatyzacji publicznych usług doradczych.

Łączy się to z nasiloną konkurencją pomiędzy dostawcami usług doradczych, świadczącymi identyczny zakres usług, jak również pojawieniem się nowych dostawców usług takich jak organizacje pozarządowe, organizacje rolników i prywatni doradcy. We Francji np. organizacje rolników w postaci izb rolniczych, odgrywają wiodącą rolę. Organizacje pozarządowe nie odgrywają raczej istotnej roli w AKIS



Przykładowy schemat AKIS (Polska), 2014

w większości krajów objętych badaniem. Biorąc pod uwagę instytucjonalną różnorodność, koordynacja przepływu wiedzy pomiędzy ogniwami AKIS jest kluczowa dla owocnej współpracy. Jednak w niektórych krajach (np. Grecja, Polska, Portugalia) nie ma organów koordynujących ogniwa AKIS.

Generalnie, europejskie systemy AKIS charakteryzuje instytucjonalny pluralizm, który może, ale nie musi, być powiązany z fragmentacją (patrz przykładowy schemat powyżej). Projekt PRO AKIS pozwolił także na przedyskutowanie wyników badań z wieloma przedstawicielami struktur AKIS w czasie trzech regionalnych warsztatów, zorganizowanych w roku 2014 w Danii, Francji i Polsce. W efekcie inwentaryzacja AKIS jest niezwykle przydatna do oceny sytuacji danego kraju (patrz tab. 1). Struktura i działanie AKIS nie są jednak znane powszechnie, zwłaszcza wśród praktyków i kreatorów polityki, a jego praktyczne wykorzystanie jest ograniczone.

Tabela 1 Typy dominujących organizacji doradczych w krajach UE-27

Typ dominującej organizacji doradczej	Kraj							
Publiczna	Bułgaria	Grecja	Węgry*	Irlandia	Łotwa*	Polska*	Rumunia*	Słowacja*
Prywatna	Estonia*	Holandia						
Organizacje rolników/Izby rolnicze	Austria*	Belgia	Cypr	Dania	Finlandia	Francja*	Litwa*	Portugalia
	Słowenia*	Hiszpania	Szwecja					
Publiczna/Prywatna	Republika Czeska*	Wielka Brytania						
Publiczna/Prywatna/organizacje rolników	Niemcy*	Włochy	Malta					
Publiczna/organizacje rolników	Luksemburg*							

Uwaga: Kraje z izbą rolniczą zostały oznaczone gwiazdką. Chorwacja nie została uwzględniona.

AKIS w Europie: Organizacje doradztwa rolniczego

Rolnicze organizacje doradcze to wszystkie organizacje, które umożliwiają rolnikom rozwiązywanie ich problemów na poziomie gospodarstwa, poprzez tworzenie wzajemnych relacji usługowych rolnika z doradcą, których celem jest tworzenie nowej wiedzy i wzmacnianie umiejętności. Kraje europejskie różnią się znacznie pod względem sposobu, w jaki organizują rolnicze usługi doradcze. W celu umożliwienia przeglądu różnych typów organizacji doradczych w poszczególnych krajach członkowskich Unii Europejskiej w charakterystyce wzięto pod uwagę dominujące w danym kraju organizacje świadczące usługi doradcze. Taka typologia może zostać wykorzystana jako podstawa analizy i oceny usług doradczych w poszczególnych krajach i do wyjaśnienia efektów dyskusji o relatywnych zaletach poszczególnych dostawców usług doradczych.

„Projekt PRO AKIS stworzył pierwszą rzetelną bazę danych instytucji doradczych w obrębie UE”

Dlatego też realizatorzy projektu PRO AKIS zastosowali uproszczoną typologię, gdzie dominujący dostawca usług został zidentyfikowany i skategoryzowany zgodnie z typami „publiczny”, „prywatny”, „oparty na organizacji rolników” i „inne organizacje pozarządowe”. W żadnym kraju główną organizacją doradcą nie była organizacja zaliczająca się do

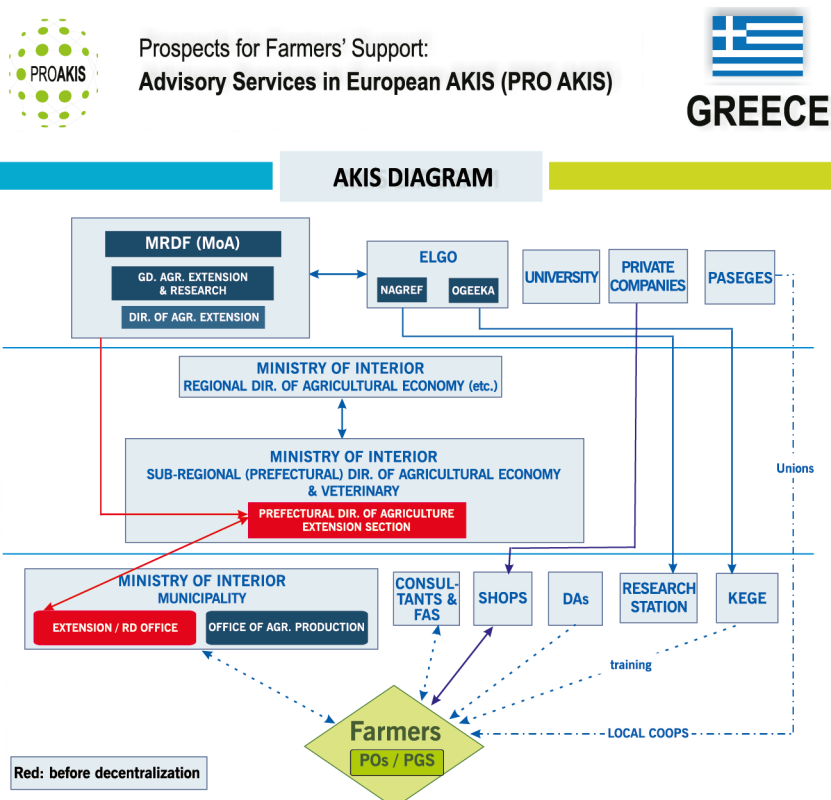
kategorii „inne organizacje pozarządowe”. Niemniej jednak, natrafiliśmy na kategorie hybrydowe.

Przykładowo, izby rolnicze można sklasyfikować jako część sektora publicznego lub organizacje trzeciego sektora (oparte na organizacji rolników). Innym przykładem są prywatne firmy doradcze będące własnością związku zawodowego rolników i prywatne uczelnie wyższe udzielające konsultacji odpłatnie.

Najlepszym sposobem poradzenia sobie z tą różnorodnością było opisanie i scharakteryzowanie każdego systemu doradztwa w odniesieniu do: a) rodzaju dostawcy usług doradczych i b) źródeł finansowania instytucji doradczych (patrz raporty dla poszczególnych krajów: www.proakis.eu/countryreports).

Brak prostej klasyfikacji – Uproszczona typologia z nakładającymi się kategoriami

W większości krajów UE dominującą organizacją doradcą jest organizacja oparta na organizacji rolników (11 krajów) lub organizacja publiczna (8 krajów). Nie uniemożliwia to innym rodzajom organizacji, np. sektora prywatnego, aktywnie uczestniczyć w świadczeniu usług doradczych. Mieszankę dominujących organizacji można znaleźć w krajach federacyjnych lub zdecentralizowanych (Niemcy, Wielka Brytania, Włochy), ale, co ciekawe, również w stosunkowo niewielkich państwach (Malta, Luksemburg). Kolejnym wnioskiem jest to, że izby rolnicze istnieją w 13 krajach, nie wszędzie jednak pełnią rolę głównej organizacji doradczej.



Przykładowy schemat AKIS, 2014

Efektywność instytucji doradczych w odpowiedzi na potrzeby drobnych rolników

Studia przypadków z Bułgarii, Polski, Portugalii oraz Wielkiej Brytanii

Wyzwania

Wyzwania stawiane instytucjom doradczym przez drobnych rolników wiążą się przede wszystkim z szerokim zakresem tematycznym i wymaganiami związanymi z doskonaleniem wiedzy, niezbędnej do prowadzenia ich gospodarstw. Gospodarstwa małe charakteryzują się często zdywersyfikowaną działalnością produkcyjną, ograniczonym dostępem do dotacji UE, trudnościami w spełnianiu wymogów wzajemnej zgodności oraz dywersyfikacją dochodów. Ze względu na ograniczone możliwości finansowe małych gospodarstw rolnych, potrzebni są lokalni dostawcy usług doradczych, zapewniający je nieodpłatnie lub po przystępnych cenach. Drobni rolnicy polegają na lokalnej *wiedzy ukrytej*, szczególnie w przypadku produkcji towarowej, ale wiedza ta jest jednak często nieaktualna. Drobni rolnicy niechętnie zwracają się do doradcy o poradę, ponieważ obawiają się kar związanych z niestosowaniem się przez nich do obowiązujących przepisów. Z tego powodu potrzebne są działania umożliwiające rolnikom bezpieczne uaktualnianie wiedzy.

Studia przypadków

Badaniami objęto drobnych rolników i ich doradców w Bułgarii (Południowo-Środkowy Region, koło Plovdiv), Wielkiej Brytanii (dzierzawcy na zachodzie Szkocji), Polsce (gospodarstwa agroturystyczne w Karpatach) i Portugalii (nowi producenci jagód).

Mała skala i niska rentowność tych gospodarstw jest wyzwaniem dla publicznych instytucji doradczych, które w coraz większym stopniu opierają swą działalność na modelu opłaty za usługę doradczą. Bez dodatkowego wsparcia władz, korzystanie z komercyjnego doradztwa jest dla nich zbyt kosztowne. W regionach zdominowanych przez drobne gospodarstwa rolne coraz mniej prywatnych firm zajmuje się doradztwem rolniczym. W niektórych przypadkach, drobni rolnicy poszukują "bezpłatnej" porady udzielanej przez dostawców konkretnych środków produkcji (oferujących zakup wraz z usługą doradczą). Rolnicy częściej zgłaszają się do publicznych instytucji doradczych w celu uzyskania pomocy w zakresie wniosków o dopłaty i subwencje, niż w celu uzyskania określonej porady.

Najważniejsze efekty

Studia przypadków pokazują:

- Pluralistyczną działalność doradczą dotyczącą m.in. działalności pozarolniczej i dywersyfikacji gospodarstw;
- Nawiązywanie bezpośrednich kontaktów i nieformalne porady wymieniane wśród interesariuszy;
- Zwiększenie ilości biurokratycznych obowiązków w administracji publicznej i organizacjach rolników kosztem dostarczania specjalistycznych usług doradczych;
- Aktywne poszukiwanie przez nowych drobnych rolników wiedzy z wielu różnych źródeł i znaczne podnoszenie poziomu swojej wiedzy;
- Częste oderwanie zakresu badań akademickich od potrzeb praktyki rolniczej.

Zidentyfikowane potrzeby:

- Konieczność ciągłego uczenia się i szkolenia zarówno doradców, jak i rolników;
- Dostosowanie szkoleń do potrzeb prywatnych organizacji doradczych i dostawców środków produkcji;
- Opracowanie strategii średniookresowych wspierających działalność i rozwój nowych drobnych gospodarstw;
- Stosowanie metod doradczych, które czerpałyby, a zarazem wzmacniały lokalną wiedzę ukrytą, posiadaną przez lokalnych liderów;
- Istnienie lokalnych i dostępnych organizacji doradczych, dostosowanych do istniejących tam specyficznych potrzeb;
- Koncentracja prac badawczo-rozwojowych, odpowiadających rosnącemu zapotrzebowaniu drobnych rolników na wiedzę.



Typowe tereny tradycyjnego wypasu owiec, zachodnie wybrzeże Szkocji, Fot. partner ze Szkocji, 2014

Zdolność współpracy instytucji doradczych i badawczych celem zaspokojenia potrzeb w zakresie wiedzy rolników

Studia przypadków z Bułgarii, Francji, Niemiec i Polski

Wyzwania

Kluczowym czynnikiem pomyślnego rozwoju innowacji oraz przepływu informacji są ściśle i dobrze funkcjonujące powiązania między badaniami i praktyką, czyli między głównym źródłem wiedzy a korzystającymi z niej producentami. Tworzenie oraz utrzymywanie takich powiązań to tradycyjne funkcje organizacji doradczych. Zwiększające się zróżnicowanie jednostek AKIS z jednej strony i ograniczanie publicznych funduszy na badania i rozwój w rolnictwie z drugiej strony, nadają tym pośredniczącym funkcjom jeszcze większe znaczenie. Możliwości bezpośredniego łączenia badań i praktyki w Europie mogą zapewnić nowe technologie (np. ICT), nowe jednostki (brokerzy wiedzy, pośrednicy) oraz nowe polityki publiczne (np. EIP Agri). Czy w tym kontekście nadal istnieje rola dla organizacji doradztwa rolniczego?

Studia przypadków

Obszary wzajemnego oddziaływania między badaniami rolniczymi i praktyką zbadano w czterech przypadkach. W Bułgarii, dla określenia mechanizmów wprowadzania wiedzy z badań naukowych do praktyki, zostały wybrane trzy instytuty naukowe, jedna stacja eksperymentalna i Uniwersytet Rolniczy w Plovdiv. W przypadku Niemiec wybrany został AKIS w Bawarii, gdzie instytucje doradcze zostały niedawno poddane reformie przekształcającej je z jednostek czysto publicznych w połączony system doradczy, który obejmuje zarówno prywatnych, jak i publicznych doradców. We Francji zbadano rozwój narzędzi wspierających podejmowanie decyzji (DST) w różnych publicznych i prywatnych organizacjach badawczych. Narzędzia te pozwalają na dostarczanie naukowej wiedzy bezpośrednio rolnikom by rozwiązywać ich problemy (np. czy na danym polu występują szkodniki? Jaką zastosować dawkę azotu, kiedy i gdzie?). W Polsce analizie poddano gospodarstwa demonstracyjne, które pełnią różne funkcje w systemie wiedzy: są miejscami, gdzie prowadzone są badania, organizowane szkolenia, wizyty studyjne oraz warsztaty, zarówno dla rolników, jak i doradców oraz pracowników nauki.

„Dobrze funkcjonujące połączenia między badaniami i praktyką są kluczem do przekazywania informacji i innowacji”

Najważniejsze efekty

- Zarówno drobni, jak i działający na dużą skalę rolnicy w Bułgarii otrzymują informacje od organizacji badawczych, np. poprzez osobisty kontakt w czasie organizowanych imprez. Podczas gdy drobni rolnicy opierają się na nieformalnych i pośrednich źródłach wiedzy, rolnicy działający na większą skalę korzystają z formalnych konsultantów i naukowców. Lokalizacja gospodarstwa w odniesieniu do ośrodków administracyjnych wpływa na dostęp do porady.
- Ani rolnicy, ani pracownicy nauki w Bawarii nie dążą do bliższych kontaktów i bezpośredniej wymiany wiedzy. Potrzeby badawcze rolników wydają się być wystarczająco uwzględnione w ramach wielopoziomowego i wielo-jednostkowego AKIS w Bawarii.
- We Francji relacja rolnik-doradca jest wciąż potrzebna do zintegrowania heterogenicznej wiedzy i wspierania decyzji rolników, ale DTS jako nowe wspólne zasoby poznawcze mogą mieć duży wpływ na zaplecze instytucji doradczych i redukcję wkładu własnego w sektor badań i rozwoju (B+R) w ramach AKIS.
- Rezultatem współpracy badaczy, doradców i rolników w gospodarstwach demonstracyjnych jest generowanie nowej wiedzy, jej rozpowszechnianie i adaptowanie do praktycznego zastosowania.



Prezentacja upraw na spotkaniu w gospodarstwie demonstracyjnym, Fot. partner z Polski, 2014

Rolnicze sieci innowacji wzmacniające umiejętności rolników w zakresie innowacyjności, we współpracy z innymi organizacjami wiejskimi

Studia przypadków z Niemiec, Włoch, Portugalii i Wielkiej Brytanii

Wyzwania

Europejskie Partnerstwo na rzecz Innowacji "Wydajne i zrównoważone rolnictwo" stosuje podejście systemowe do innowacji, traktując innowację po części jako wynik procesu interaktywnego uczenia się przez wielu uczestników tworzonych sieci wiedzy. Pytanie badawcze to: jak stworzyć i utrzymać te sieci wiedzy i jak łączyć się one z istniejącą infrastrukturą wiedzy i organizacjami doradczymi, w szczególności w krajach, gdzie rządy intensywnie zmniejszają wydatki budżetowe na doradztwo? Wyzwanie polega na tym, że sieci mają zróżnicowane konfiguracje i dynamikę z powodu różnych problemów, do których się odnoszą, w ramach krajowych AKIS, w których są osadzone, jak również w kontekście zróżnicowanych warunków społeczno-gospodarczych i kulturowych.

Studia przypadków

Badane sieci umiejscowione były lokalnie, co sprzyjało tworzeniu i wymianie wiedzy wymaganej na szczeblu lokalnym bądź regionalnym. Niektóre z sieci powstały w oparciu o inicjatywę rządu (projekt badawczy w Niemczech, program rozwoju umiejętności w Szkocji), inne zaś zostały zapoczątkowane przez lokalne czynniki (sieć Anti-Mafia we Włoszech i sieć Berry w Portugalii). Sieci funkcjonowały jako platformy nauki i ułatwiały społeczną interakcję i wymianę wiedzy między rolnikami i pozostałymi organizacjami. Były one w stanie zająć się zróżnicowanymi tematami i odpowiadać na konkretne potrzeby wyrażane przez uczestników. Przykłady sięgały od dostarczenia porady w danym sektorze rolniczym (owoce jagodowe w Portugalii) do zapewniania całościowych doświadczeń związanych z uczeniem się (Monitor Farms w Szkocji). Sieci niekoniecznie skupiały się na promowaniu innowacji technologicznych, a raczej na rozwiązywaniu problemów oraz innowacjach organizacyjnych, ekonomicznych i społecznych.

Rolnicy szczególnie cenili sobie łatwość dostępu do usług, niskie koszty związane z uczestnictwem (nieodpłatne członkostwo), możliwości kontaktowania się z innymi oraz okazję do nauki, gromadzenia pomysłów i wymiany wiedzy. Sieci zostały ocenione jako stabilne, gdyż posiadały przedmiotowy strumień finansowania (często publiczny). Z końcem programów lub projektów, sieci zazwyczaj przestają istnieć. Fakt ten jednak nie może być wykorzystywany jako wskaźnik do zmniejszania wydatków inwestycyjnych w wiedzę rolniczą i infrastrukturę usług doradczych.

Najważniejsze efekty

- Badane sieci przyczyniły się do zwiększenia produktywności, zrównoważonego rozwoju i rentowności stanowiącej zasadniczy cel dla rolników; wiejskie sieci poszerzyły cele związane z inteligentnym, społecznym i zrównoważonym rozwojem.
- Sieci uzupełniają istniejące organizacje doradcze poprzez zaangażowanie pracowników nauki, ekspertów, doświadczonych doradców oraz innych uczestników.
- Sieci mogą wypełnić luki w AKIS (AKIS) wynikające ze słabości strukturalnych oraz z uwagi na zmniejszenie inwestowania w doradztwo w sektorze publicznym.
- Sieci rolnicze pokazały wzorce drobnych innowacji, oparte na ciągłych, choć marginalnych ulepszeniach praktyk rolniczych i działań biznesowych. Te innowacje są wzmacniane przez łączenie jawnej i ukrytej wiedzy oraz nieformalne i profesjonalne relacje między uczestnikami sieci.

„Sieci innowacji nie mogą zastąpić inwestycji w wiedzę rolniczą i infrastrukturę usług doradczych”



Plantacja borówek, Fot. partner z Portugalii, 2014



Rezultaty badań PRO AKIS

INWENTARYZACJA
www.proakis.eu/inventory

Postery

- Postery AKIS 27 państw członkowskich, w tym samym formacie i układzie pozwalające na ich porównanie.
- Zawierają diagramy AKIS, pokazujące komponenty i strukturę, a w niektórych przypadkach relacje między ogniwami AKIS w każdym państwie.
- Postery umożliwiają szybki przegląd kluczowych organizacji i jednostek w każdym AKIS, główne źródła finansowania, klientów doradztwa i tematykę usług doradczych.

Bazy danych z funkcją wyszukiwania

- Baza danych organizacji doradczych identyfikująca dominujący typ organizacji doradczej w każdym państwie, połączona z interaktywną mapą i funkcją wyszukiwania oraz listą informacji dotyczących danego kraju.
- Kodowana kolorami mapa zapewnia także szybki przegląd organizacji doradczych.

Raporty krajowe

- **27 pełnych raportów** opisujących narodowe AKIS i organizacje doradcze.

Katalog

- W Projekcie PRO AKIS opracowano katalog organizacji doradczych w krajach Unii Europejskiej, do którego jest publiczny dostęp.
- Ten publicznie dostępny katalog może być przeszukiwany według kraju, roku założenia, typu organizacji i tematyki doradczej.
- Katalog jest zarządzany przez the Service Point of the European Innovation Partnership – Agriculture.

KATALOG
www.proakisinventory.eu

Autorzy: Katrin Prager, Andrea Knierim, Pierre Labarthe, Livia Madureira, Violeta Dirimanova, Jozef Kania
(kontakt: andrea.knierim@uni-hohenheim.de lub katrin.prager@hutton.ac.uk)

Niniejsza broszura jest prezentuje rezultaty wspólnej pracy ośmiu europejskich instytucji badawczych:



Niniejsza publikacja odzwierciedla poglądy autorów, a nie Komisji Europejskiej, która nie może być pociągnięta do odpowiedzialności za wykorzystanie informacji w niej zawartych.